



Musée Archéologique Emile Chénon



Visite FALC (Facile à Lire et à Comprendre)

Le Musée Emile Chénon

Bienvenue au **Musée Emile Chénon**.

Nous sommes heureux de vous accueillir.

Le Musée Emile Chénon se trouve dans la ville de Chateaumeillant.

Chateaumeillant est au centre de la France,

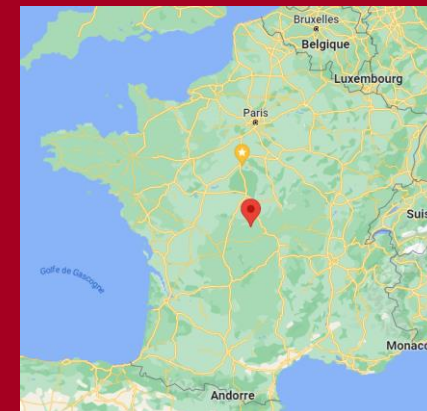
Un musée montre aux visiteurs des objets anciens.

Le musée se trouve dans une belle maison.

Avant cette maison s'appelait : le petit château.

Cette maison date du Moyen Age.

Le Moyen Age est l'époque des chevaliers, des rois et des reines.



Le musée est sur 2 **étages**.

Les salles d'exposition sont en jaune sur le plan.

L'entrée du musée est là où il y a le point rouge.

La visite commence en bas.

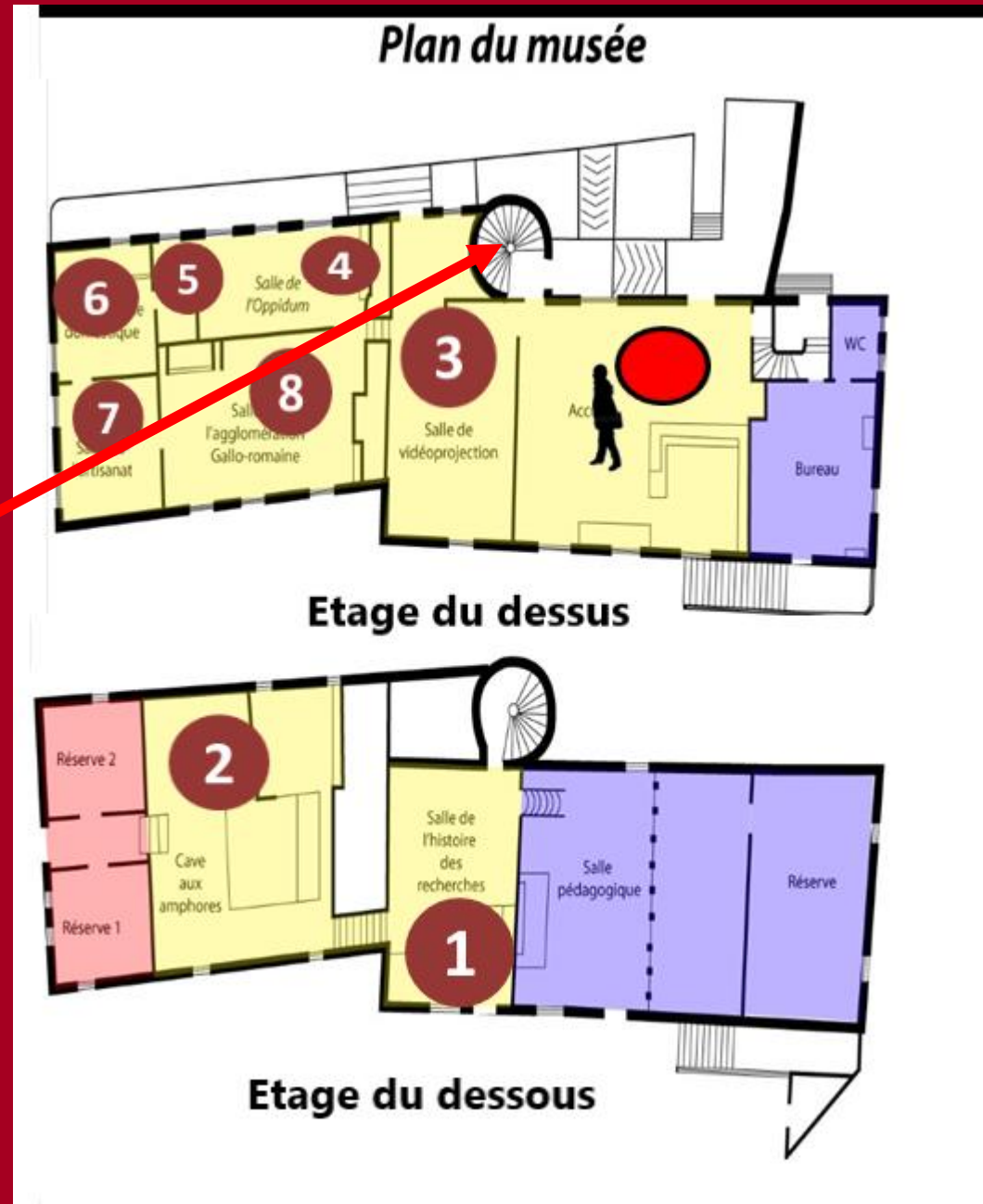
Il faut descendre par l'escalier.

Chaque salle d'exposition porte un numéro.

Il y a 8 salles d'exposition.

Sur le plan, les salles sont numérotées.

Nous vous souhaitons une bonne visite.

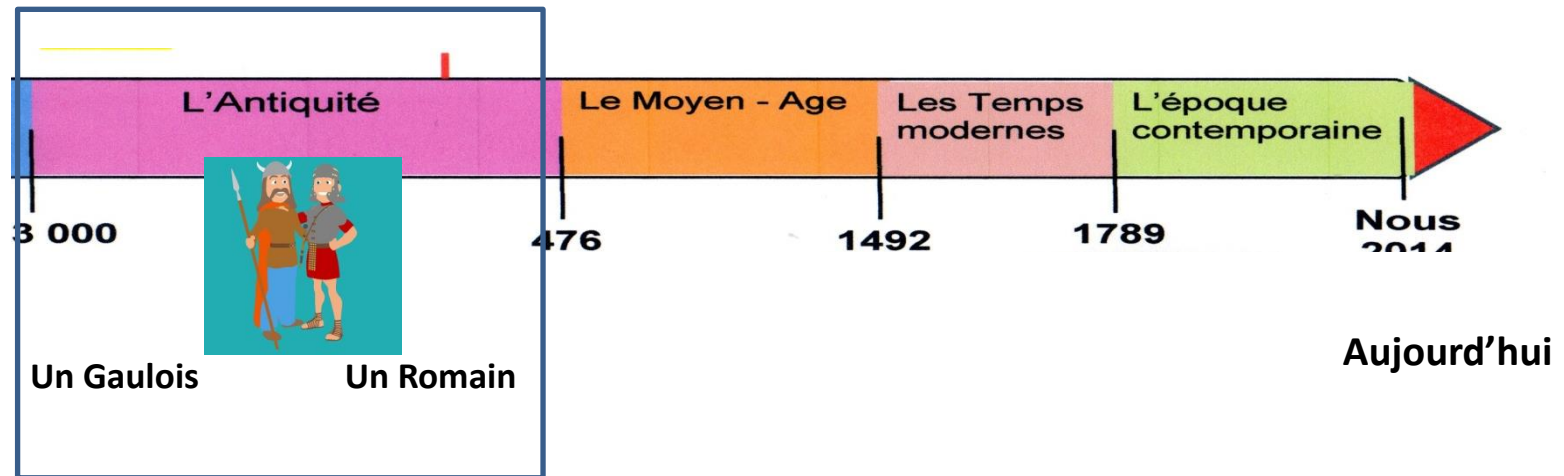


De quoi parle le musée Emile Chénon ?

Le musée Emile Chénon parle de **l'Antiquité**.

L'Antiquité est une longue période de l'Histoire.

L'Antiquité est l'époque des Égyptiens, des Grecs, des Romains et des Gaulois.



Le musée Emile Chénon parle des **Gaulois** et des **Gallo-Romains**.

Le musée parle aussi des Romains et du commerce entre les Gaulois et les Romains.

Qui sont les Gaulois ?

La Gaule est l'ancien nom de la France.

A cette époque Châteaumeillant s'appelait **Mediolanum**.

On a retrouvé plus de 600 **amphores** à Châteaumeillant.

Une amphore est un vase avec 2 poignées.

Une amphore sert à transporter des liquides.

Par exemple du vin et de l'huile.

Un grand nombre d'amphores venaient d'Italie.

Les Gaulois qui habitent au centre de la Gaule s'appellent les **Bituriges Cubi**.



1

Comment savons-nous tout ça ?

Nous connaissons la vie des Bituriges Cubi grâce à l'**archéologie**.

L'archéologie est le travail des **archéologues**.

Les archéologues cherchent des informations sur la vie de ceux qui ont vécu il y a très longtemps.

Les archéologues cherchent des objets anciens dans le sol.

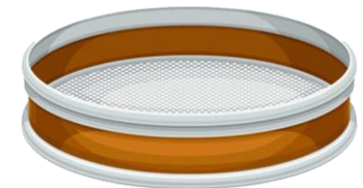
On appelle l'endroit des recherches un **site de fouilles**.

Dans le musée on a installé un faux site de fouilles.

Le faux site de fouilles montre les outils utilisés par les archéologues.

Les archéologues utilisent : des gants, des pelles, des seaux, des sacs et des **tamis**.

Un **tamis** est un filtre qui permet de séparer la terre des objets.



Les photos accrochées au mur sont celles des premiers archéologues qui ont travaillé à Châteaumeillant.



Les archéologues ont retrouvé de la **monnaie**. Cette monnaie sert à acheter des choses. Les Gaulois échangent grâce à la monnaie. Par exemple les Gaulois achètent du vin, des épices ou d'autres produits dans les pays voisins.

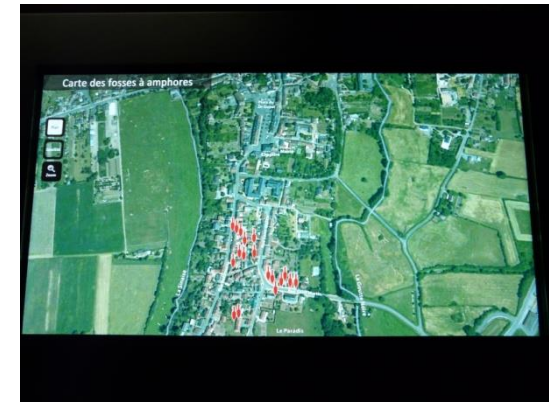


La cave aux amphores

Au milieu de la salle, vous pouvez voir une cave à amphores.
Les archéologues ont retrouvé beaucoup d'amphores dans les caves de Chateaumeillant.



Sur l'écran de la borne, on voit toutes les caves retrouvées à Châteaumeillant.



Les Gaulois faisaient venir du **vin** d'Italie.

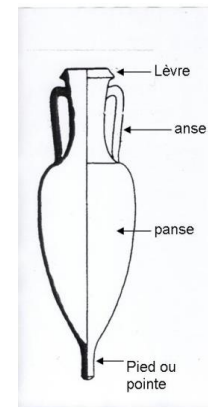
L'Italie est un pays où vivaient les Romains.

Pour conserver ce vin, on ajoutait du miel, des épices et de l'eau salée.

L'**amphore** peut avoir différentes formes.

La forme d'une amphore nous informe :

de l'époque, de où elle vient, de ce qu'elle transportait.



3

La salle vidéo

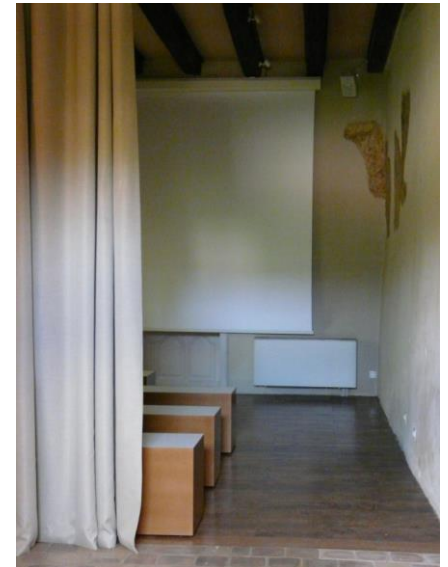
Pour mettre en marche **la vidéo** :

appuyer sur le bouton.

Vous pouvez demander à la personne de l'accueil de mettre en route la vidéo.

Ce film raconte les principales découvertes faites à Châteaumeillant.

Autour de vous, vous pouvez admirer des peintures du Moyen Age.



C'est quoi un **oppidum** ?

Un oppidum est une ville gauloise fortifiée.

Une ville **fortifiée** possède des remparts.

Un oppidum est installé sur une colline.

Mediolanum est un oppidum.

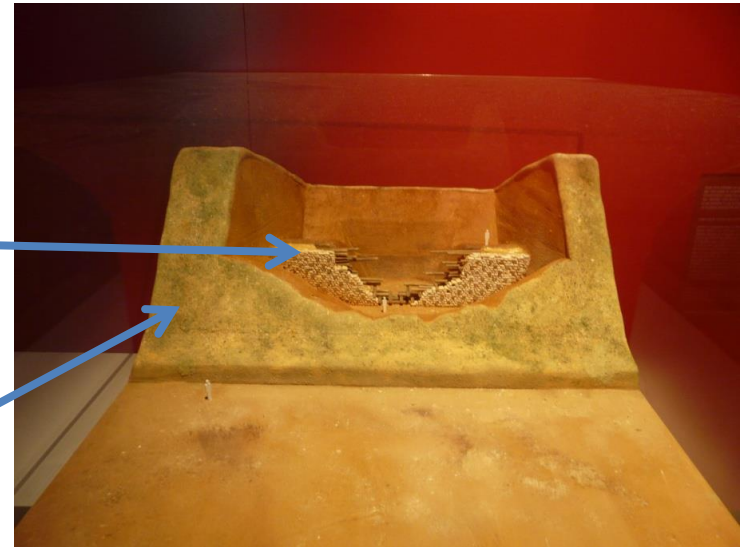
Mediolanum possède deux remparts.

Le plus ancien est le **murus gallicus**.

Le murus gallicus est fait avec des poutres de bois, des pierres et de la terre tassée.

Le deuxième rempart est le **rempart massif**.

Le rempart massif a été construit au moment de la guerre des Gaules.



La guerre des Gaules est la guerre faite par **Jules César**.

Jules César est le chef des **Romains**.

Jules César habite en Italie.

Jules César veut agrandir son territoire.

Jules César décide d'envahir la Gaule.

Jules César envoie ses soldats en Gaule.

A Médiolanum, les Gaulois construisent le deuxième rempart pour se protéger.

La vidéo sur la maquette des remparts parle de l'histoire de Châteaumeillant.



Ces **statues** sont en pierre.

La plus grosse représente un personnage avec un **torque**.

Un torque est un gros collier porté autour du cou.
Ce collier est porté par les gens importants.

Cette statue a été retrouvée dans un puits.

L'autre statue représente une main fermée en forme de poing.



La maison gauloise

Les maisons gauloises ont des toits en paille.
Ces toits en paille s'appellent
des **toits de chaume**.

Les murs sont en terre et en bois.

La porte est en bois.



Au centre de la maison,
Les Gaulois installaient une marmite sur le feu.
La marmite sert à chauffer la nourriture.



Un artisan fabrique des objets avec ses mains.

Les exemples d'artisanat chez les gaulois:

La fabrication de la farine:

Les Gaulois ont des **meules** pour faire de la farine.

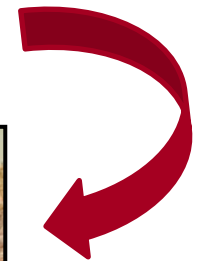
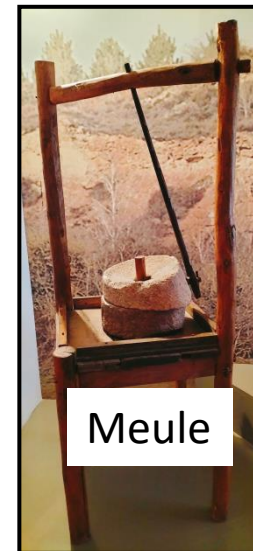
Les Gaulois font pousser du blé et de l'orge.

Ils versent les grains de blé ou d'orge entre les 2 grosses pierres de la meule.

Les grains de blé et d'orge sont écrasés par les 2 pierres.

Les grains deviennent alors de la farine.

Avec de la farine, les Gaulois font du pain.

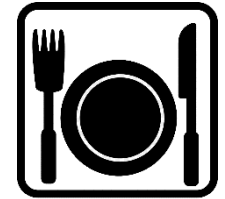


La fabrication de la laine:

Les Gaulois élevaient des bœufs, des moutons et des cochons.



- La viande servait à se nourrir.
- Les Gaulois se servaient du cuir ou de la laine des animaux pour faire des habits.



Pour récupérer la laine des animaux,

Les gaulois utilisaient **les forces**.



Les forces sont des ciseaux qui servent à couper la laine des moutons.



Aujourd'hui, on utilise la tondeuse électrique.



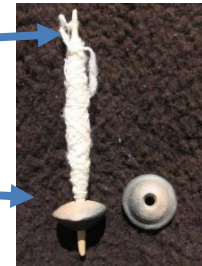
On file la laine pour fabriquer un fil de laine,

On file la laine en tordant la laine.

Le **fuseau** et la **fusaïole** servent à filer la laine

Le Fuseau

La Fusaïole



Avec le fil de laine on va pouvoir le **tisser**.

Tisser c'est assembler des fils pour fabriquer un tissu.

On tisse avec un métier à tisser.

Les Gaulois avaient déjà des **métiers à tisser**.

Les poids au bout des fils servent à tendre les fils.

Ces poids en terre cuite s'appellent des **pesons**.



Pour tisser on passe le fil une fois dessus, une fois dessous.

Lorsqu'on arrive au bout de la ligne,
on fait le contraire sur une autre ligne :
une fois dessous et une fois dessus.



8

Les Gallo-Romains

Les Romains ont envahi la Gaule.

Peu à peu, les Gaulois et les Romains se mélangent.

Ils deviennent des **Gallo-Romains**.

Les **poteries** des Gallo-Romains sont de plus en plus belles et fines.

La **sigillée** est une poterie de couleur rouge.

Les morts sont incinérés.

Incinéré veut dire brûlés,

leurs cendres sont mises dans des **urnes** en verre.



Dans la petite vitrine à gauche, on voit de nombreux objets gallo-romains :

Des pièces de monnaie, des fibules et 2 morceaux de **lampe à huile**.

Une lampe à huile sert à s'éclairer.

On mettait de l'huile d'olive dans la lampe et un lacet en coton.

On allumait le lacet et on avait de la lumière.

De nombreux **puits** ont été retrouvés et creusés à Châteaumeillant.

Les Gaulois et les Gallo-Romains utilisaient les puits pour prendre de l'eau.

L'eau était utilisée pour eux et leurs animaux.

Un faux puits a été crée au milieu de la pièce.

Une borne montre l'emplacement de ces puits sur le plan de Châteaumeillant.



Le Trésor de Châteaumeillant retrouvé dans un puits

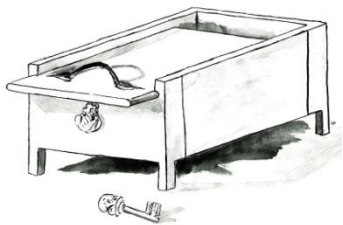
Au fond d'un puits, les archéologues ont retrouvé quatre objets précieux.



La serrure à tête d'Hercule était peut être la serrure d'un coffre

Le lion bondissant avec un cheval dans sa gueule

La petite cruche à vin



Le bec verseur à tête de cheval appartenait à une **bouilloire**.



Proposition de reconstitution du bec-verseur sur une auroreca (Desin Hugo Martini).



La visite du musée est terminée.

Nous espérons que vous avez aimé le musée Emile Chénon.

Vous pouvez aller vous promener ou vous reposer dans le jardin.



A Bientôt

Ce document est rédigé en « Facile à lire et à comprendre », méthode européenne permettant une accessibilité des informations aux personnes déficientes intellectuelles, dans tous les domaines de la vie. Ce document a été relu par l'atelier de transcription FALC de l'Adapei 45.

Crédit photos : ©Musée Emile CHENON
Dessins p20 : ©Hugo Martin