



**MUSEE EMILE CHENON**

**PROJET  
SCIENTIFIQUE ET  
CULTUREL**

---

ANNEXES  
2023 / 2026

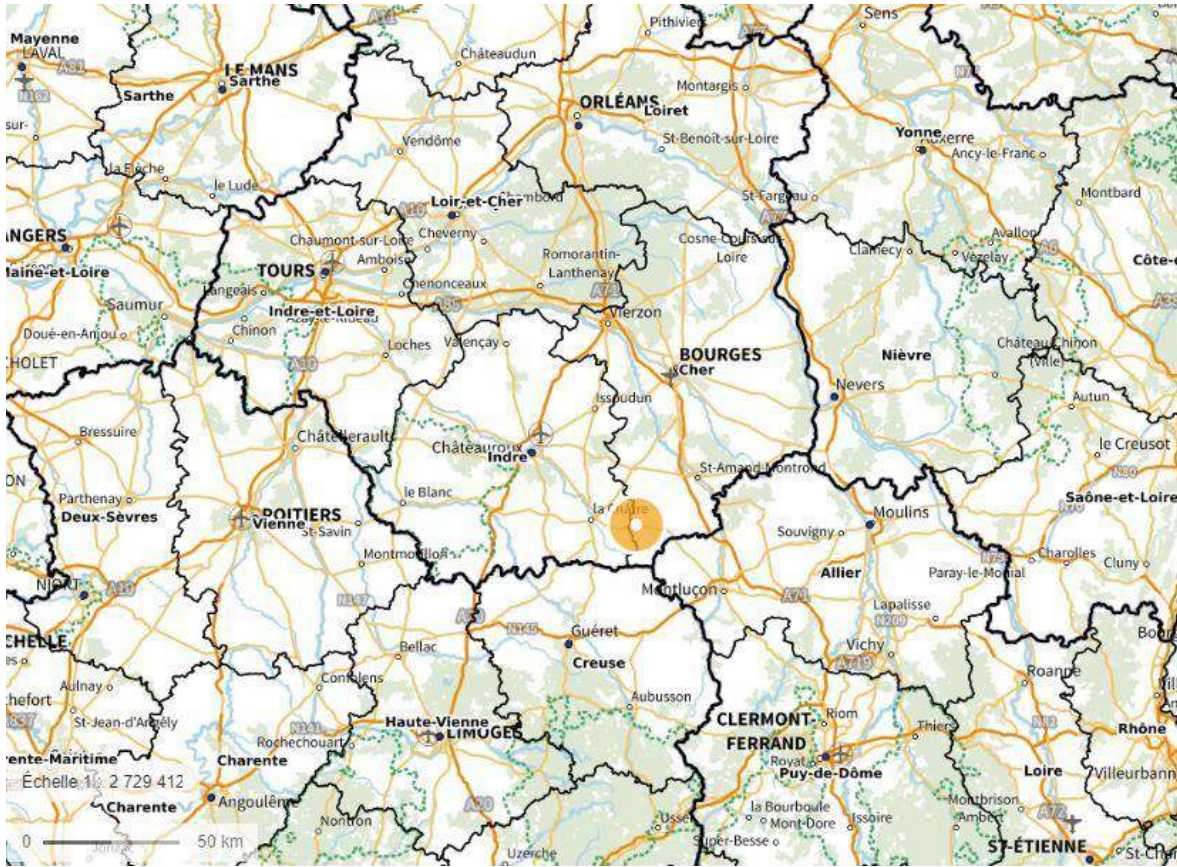
COMMUNE DE CHATEAUMEILLANT  
PSC N°1  
REDACTRICE: MARGAUX THUILLIER



# SOMMAIRE

Localisation de Châteaumeillant .....	3
Localisation du musée dans la commune .....	4
L' <i>oppidum</i> gaulois sur le promontoire de Châteaumeillant .....	5
Bilan sanitaire du bâtiment .....	6
Plan du musée .....	8
Tableau des surfaces (en m <sup>2</sup> ).....	9
Extrait du plan de récolement 2019.....	10
Tableau récapitulatif : avancement du récolement .....	12
Publications 2015 - 2021.....	13
Tableaux de fréquentation 2019 .....	14
Tableaux de fréquentation 2020 .....	15
Tableaux de fréquentation 2021 .....	16
Plaquette destinée aux enseignants 2021/2022 .....	17
Plaquette destinées aux enseignants 2022/2023.....	18
Livret de visite pour les enfants .....	19
Dépliant du musée .....	21
Organigramme fonctionnel .....	23
Plan de conservation 2022.....	24
Programmation été 2022 .....	25
Budget prévisionnel 2023 - 2025 .....	26
Axes de travail.....	27

# Localisation de Châteaumeillant



(SOURCE : GEOPORTAIL)

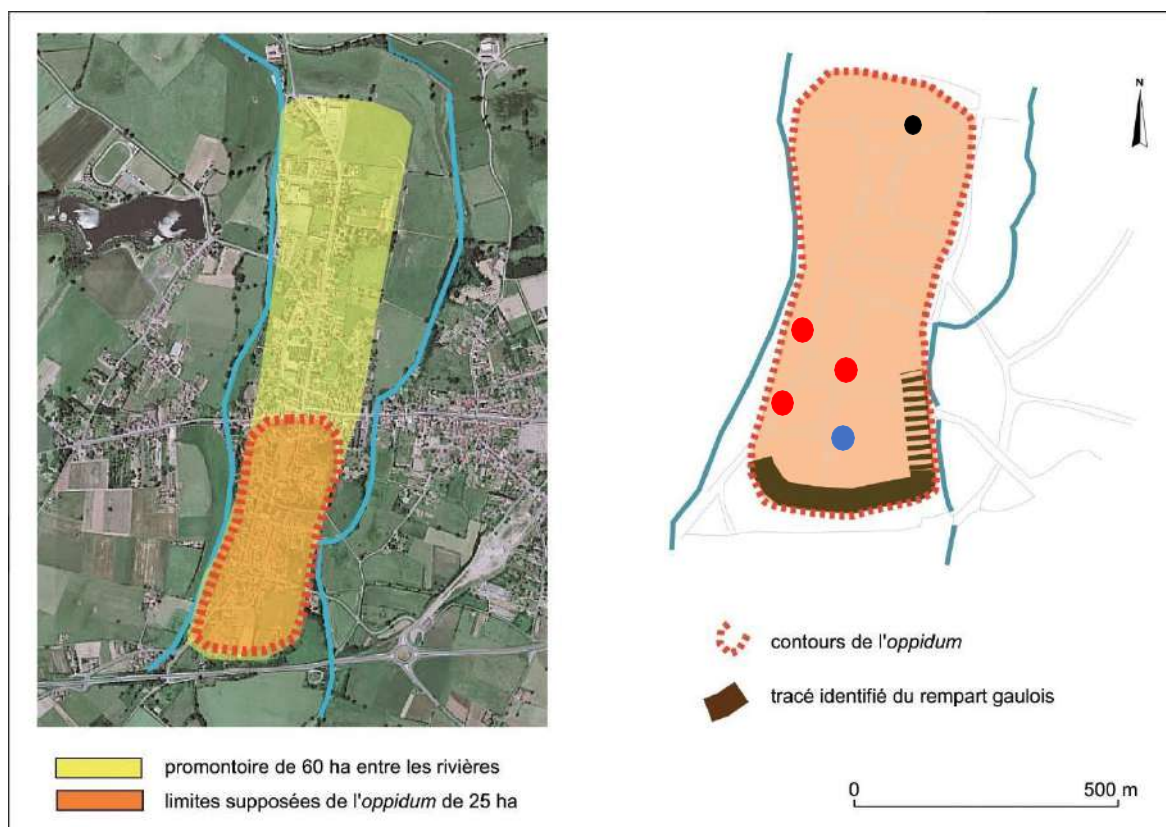


## Localisation du musée dans la commune



(SOURCE : GEOPORTAIL)

# L'oppidum gaulois sur le promontoire de Châteaumeillant



DAO : S. Krausz (université de Bordeaux Montaigne).<sup>1</sup>

- Principales localisations de caves à amphores
- Emplacement du puits 269 (dont sont issus les objets en bronze)
- Emplacement du musée

<sup>1</sup> Sophie Krausz and Gérard Coulon, "Hercule, le lion et le cheval : les bronzes romains du puits 269 de Châteaumeillant/Mediolanum (Cher)", *Gallia* [Online], 72-2 | 2015, Online since 01 April 2019, connection on 20 June 2022. URL: <http://journals.openedition.org/gallia/907>; DOI: <https://doi.org/10.4000/gallia.907>

# Bilan sanitaire du bâtiment



DRAC Centre-Val-de-Loire

Fiche descriptive d'un état sanitaire

Unité de patrimoine : **Petit Château**  
Adresse principale : **18 - Cher | Châteaumeillant | 12 rue de la Victoire**  
Protection : **inscription**

Date de l'état : **01/03/2018**  
Auteur de l'état : **CARY Stéphane**  
Fonction : **TSCBF**

État sanitaire : **moyen**  
Vitesse de dégradation : **lente**  
Nécessité d'intervention  
urgente : **Oui**  
Note de l'état sanitaire : **225**

Objet : **Etat sanitaire 2018**

## Analyse de l'état sanitaire

Édifice dans un état moyen

## Fiches de visite sur lesquelles s'appuie l'état sanitaire

Unité de patrimoine	Date	État de l'édifice	Vitesse de dégradation
---------------------	------	-------------------	------------------------

## Programmation d'interventions

Opérations en prévision

Prog.	Unité de patrimoine	Intitulé	État de l'opération	Part État
-------	---------------------	----------	---------------------	-----------

Opérations programmées

Prog.	Unité de patrimoine	Intitulé	État de l'opération	Part État
-------	---------------------	----------	---------------------	-----------



DRAC Centre-Val-de-Loire

Fiche descriptive d'un état sanitaire

**Descriptif des états par catégorie**

Catégorie : **Tous corps d'état**

Appréciation : **moyen**

**Description de l'état :**

Couverture en petites tuiles de pays en mauvais état côté cour. Tuiles gelées. Présence de mousses. Couronnement brique de la cheminée en mauvais état. Trace d'humidité sur les enduits en pied de mur côté rue. Présence de fissures. Couronnement en tuiles de pays du mur de clôture fortement altéré (tuiles gelées).

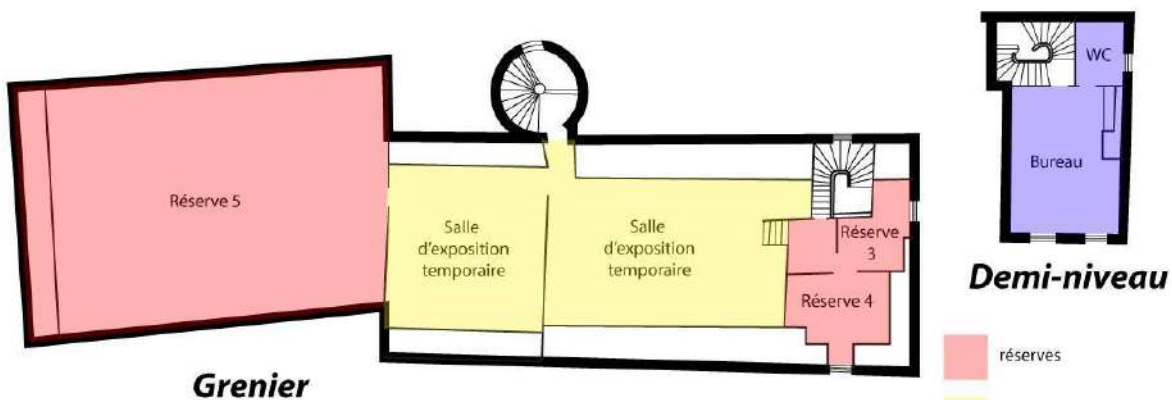
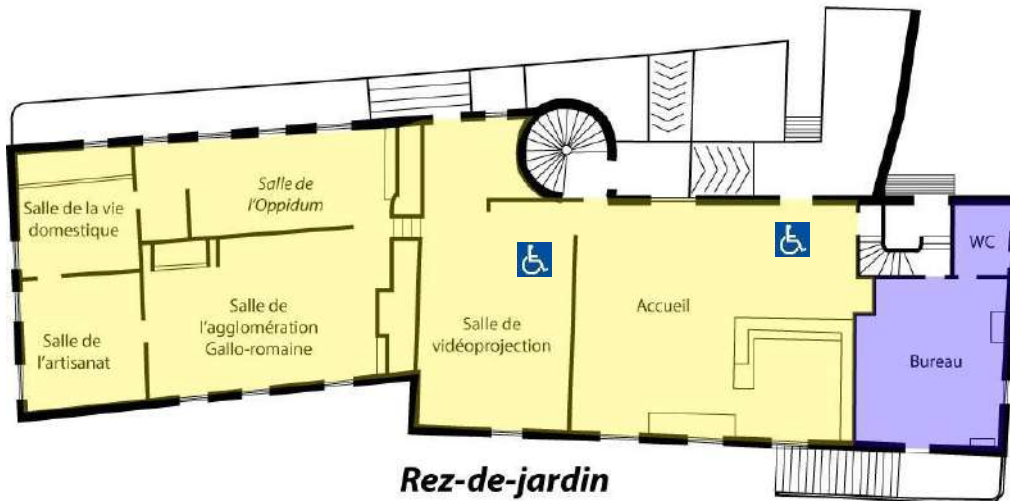
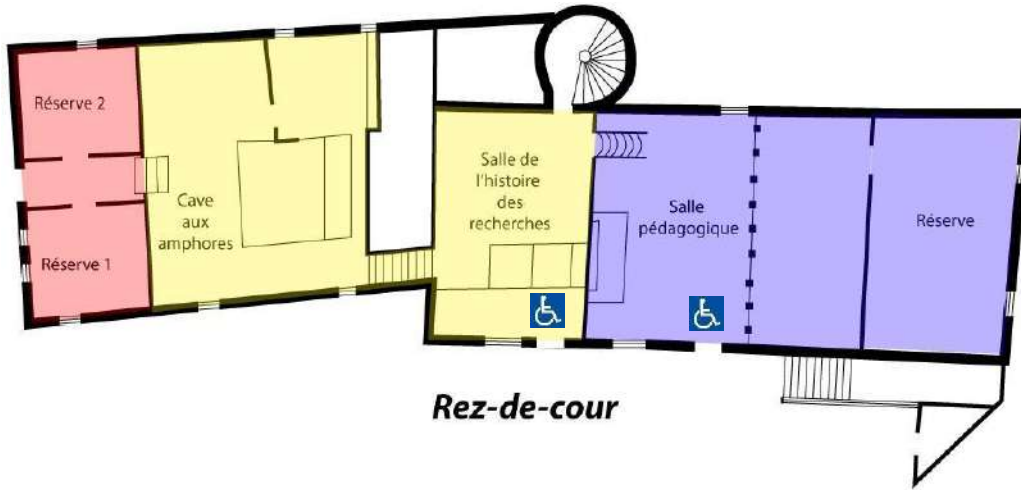
**Cause(s) probable(s) des désordres :**  
défaut des tuiles. manque d'entretien

**Mesure(s) préconisée(s) :**

réfection du versant de toiture et du couronnement de clôture altérés en petites tuile de pays. Réparation du couronnement de la cheminée.



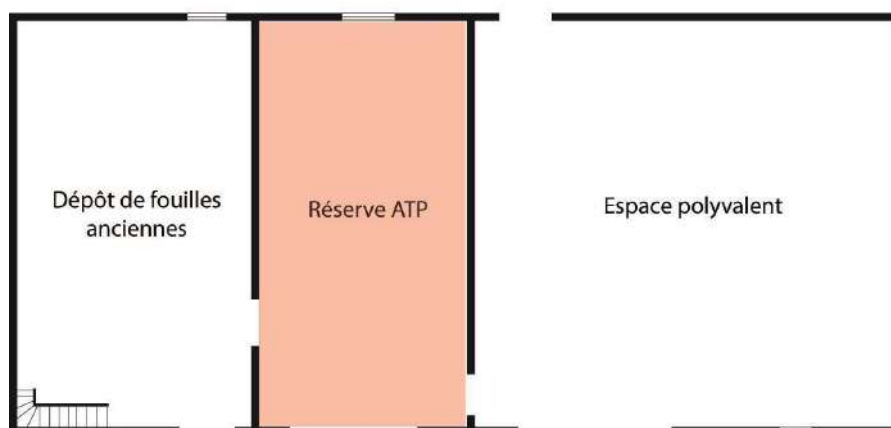
# Plan du musée



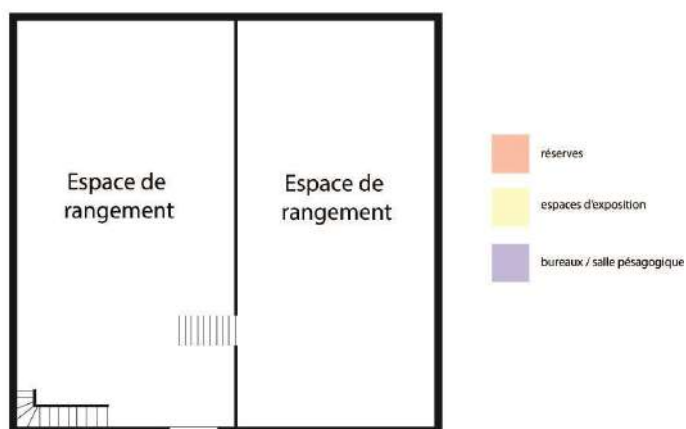
- réserves
- espaces d'exposition
- bureaux / salle pédagogique



## Plan des granges



### Rez-de-chaussée



### Etage



## Tableau des surfaces (en m<sup>2</sup>)

Surface totale au sol	1770
Surface au sol du bâtiment	538
Surface totale intérieure (tous niveaux confondus)	856
Surface des réserves internes	309
Surface pour expositions permanentes	234
Surface pour expositions temporaires	81
Surface des espaces d'accueil et d'animation	177
Surface des locaux administratifs	55

# Extrait du plan de récolement (2019)

En italique, figurent les informations réactualisées.

## III. Planification du récolement

### III.1. L'équipe de gestion des collections

En l'absence de conservateur c'est Sophie Lacan, responsable scientifique du musée, qui assurera le bon déroulement du récolement. Elle sera aidée dans sa tâche par Catherine Boulou, agent administratif.

*Margaux Thuillier, responsable scientifique, à partir d'avril 2021, se chargera d'achever le récolement.*

### III.2. Matériel

L'équipe possède pour ce travail :

- 1 ordinateur portable comprenant le logiciel Actimuséo
- 1 appareil photographique
- 1 imprimante / scanner
- du matériel de conservation

Il est envisagé de demander du matériel de rangement (étagères, caisses ...) pour finaliser l'aménagement des réserves des collections d'ATP ainsi qu'un pied à appareil photo pour réaliser la couverture photographique dans les meilleures conditions possibles.

### III.3. Méthode adoptée

Lors du récolement 2012/2013, un certain nombre de publications, travaux scientifiques ont été réunis :

- LAUBENHEIMER, Fanette, BARTHELEMY-SYLVAND Céline, *Des amphores de l'Oppidum de Châteaumeillant (Cher), le matériel des fouilles des XIXe et XXes*, CNRS éditions, Paris, 2010, p.39
- LALLEMAND David, *Contribution à l'étude de la céramique du second Age du Fer dans le centre de la France : la céramique de l'oppidum de Châteaumeillant au travers des fouilles et des publications d'Emile Hugoniot et de Jacques Gourvest*, Mémoire universitaire de DEA sous la direction d'Olivier Buchsenschutz, Université de Paris I Panthéon-Sorbonne, 1998-1999
- BARTHELEMY-SYLVAND Céline : fiches archéologiques sur les objets gaulois et gallo-romains datées de 2002 et 2003
- GAULTIER Aurèle, *La carrière Saint-Martin à Saint-Christophe-le-Chaudry (Cher) et ses productions dans l'Antiquité*, Mémoire de master 1 sous la direction de Françoise Dumasy, Université Paris I Panthéon-Sorbonne, 2008-2009.

Toute cette documentation est accompagnée par les différents articles d'Emile Chénon publiés dans les Mémoires de la Société des Antiquaires du Centre et de Jacques Gourvest et Emile Hugoniot.

Pour documenter les objets issus des fouilles récentes, nous nous servirons principalement des rapports trisannuels des fouilles de *l'oppidum* de Châteaumeillant rédigés par Sophie Krausz et ses équipes et dont nous conservons des exemplaires au musée. Pour les bronzes et les éléments ferreux sortis du puits 269 en 2012, nous nous servirons des articles publiés dans la revue Gallia

:

- KRAUSZ Sophie, COULON Gérard, Hercule, le lion et le cheval : les bronzes romains du puits 269 de Châteaumeillant/ *Mediolanum* (Cher), *Gallia* 72.2, CNRS Editions, Paris, 2015, p. 301
- TORRADO-ALONSO Alicia, Des éléments de charronnerie gallo-romaine à Châteaumeillant (Cher), *Gallia* 72.2, CNRS Editions, Paris, 2015, p. 321

829 objets sont aujourd'hui inscrits à l'inventaire, dont 511 en lot. Compte tenu de la faible quantité d'objets à récoler, ce travail pourrait aisément s'échelonner sur 2 à 3 ans.

La campagne de récolement commencera par les collections médiévales.

Dans un second temps, le récolement se fera salle par salle pour les collections archéologiques. Seulement deux caisses d'objets archéologiques inventoriés se trouvent dans les réserves du musée. Elles seront récolées dans le même temps.

Le plus gros du travail concernera les collections d'ATP. Outre les objets exposés dans la nef du Chapitre, le plus gros de la collection se trouve dans des caisses à même le sol dans une des pièces des granges du musée. Il faudra donc les récoler et réorganiser totalement la réserve afin d'avoir un rangement conforme aux normes de la conservation préventive avec des objets facilement identifiables et repérables. Ce reclassement sera suivi d'une actualisation de leur emplacement sur la base de données informatique.

#### **III.4. Calendrier des opérations de récolement**

La campagne de récolement débutera à l'hiver 2019 et s'étalera sur toute l'année et au besoin sur l'hiver de l'année suivante.

Les collections médiévales seront les premières récolées pour les raisons précitées dans le paragraphe précédent. Pour des raisons de condition de travail, il serait préférable que les collections d'ATP soient récolées au printemps.

*En 2021, les collections d'ATP, les objets exposés dans le parcours permanent et dans la réserve 5 seront récolés. En 2022, les collections situées dans le parcours permanent et la réserve 5 seront récolées. En 2023, la collection de meules et le dépôt de fouille (inscrit à l'inventaire réglementaire) seront récolés.*

## Tableau récapitulatif : avancement du récolement

Année	Collections				Zones concernées					Objets localisés	Nombre évalué de biens ciblés
	Préhistoire	Antiquité	Moyen-Age	ATP	Salles d'exposition permanente	Réserve 3/4	Réserve 5	Réserve 6	Dépôt de fouille		
2019	x	x	x			x				67	829
2021		x	x	x		x		x		198	829
Total au 12/2021										265	829

### Récolement 2022 - 2023

Année	Collections				Zones concernées				
	Préhistoire	Antiquité	Moyen-Age	ATP	Salles d'exposition permanente	Réserve 3/4	Réserve 5	Réserve 6	Dépôt de fouille
2022		x			x		x		
2023		x							x



## Publications 2015 - 2021

KRAUSZ S., *Des premières communautés paysannes à la naissance de l'État dans le Centre de la France : 5000-50 a.c.*, coll. « Scripta antiqua », vol. 86, Bordeaux, 2016.

KRAUSZ S., « Châteaumeillant », dans CRIBELLIER C. dir. *Agglomérations secondaires antiques en région Centre-Val de Loire*, vol. 3, 63<sup>e</sup> supplément à la RACF, Tours, 2016, p.83-92

KRAUSZ S., « Le dernier rempart des Bituriges. La poliorcétique à la fin de l'âge du Fer à Châteaumeillant (Cher) », dans NECTOUX E., KURZAJ M.-C., GRUAT P., FÉLIU C., DELRIEU F. dir., *Espaces fortifiés à l'âge du Fer en Europe, (actes 43e coll. int. AFEAF, LePuy-en-Velay, 30 mai-1er juin 2019)*, AFEAF n° 3, Paris, p. 63-76.

KRAUSZ S., « Les remparts de l'âge du Fer ont-ils été construits pour la guerre ou pour la paix ? », dans NECTOUX E., KURZAJ M.-C., GRUAT P., FÉLIU C., DELRIEU F. dir., *Espaces fortifiés à l'âge du Fer en Europe, (actes 43e coll. int. AFEAF, Le Puy-en-Velay, 30 mai-1er juin 2019)*, AFEAF n° 3, Paris, p. 123-136.

KRAUSZ S., COULON G., Les trésors du fond du puits, *Archeologia*, n° 513, 2013, p. 14-23 et des mêmes auteurs, Les pièces d'orfèvrerie de Châteaumeillant (Cher), *Archeologia*, n° 535, 2015, p. 70-73

KRAUSZ S., COULON G., « Hercule, le lion et le cheval. Les bronzes du puits 269 de Châteaumeillant/Mediolanum (Cher) », *Gallia*, 72.2, 2015, p. 301-320.

KRAUSZ S., COULON G., *Le trésor de Châteaumeillant*, ARCHEA éditions, 2016

KRAUSZ S., COULON G., LACAN S., « Le véhicule gallo-romain de Châteaumeillant (Cher) », dans : *Les modes de transport dans l'Antiquité et au Moyen Age. Mobiliers d'équipement et d'entretien des véhicules terrestres, fluviaux et maritimes*, Actes des rencontres internationales *Instrumentum*, Arles, 2017, éditions Mergoïl, 2021, p. 51-62.

KRAUSZ S., MILLEREUX C., BOUCHET M., OLMER F., COMTE F. et al.. « Une cave à amphores, une statue en pierre et une tête coupée de la fin de l'âge du Fer à Châteaumeillant (Cher) », *Gallia - Archéologie des Gaules*, CNRS Éditions, 2021, 78, pp.1-56.

TORRADO A., « Des éléments de charronnerie gallo-romaine à Châteaumeillant (Cher) », *Gallia*, 72.2, 2015, p. 321-342.

THUILLIER M., « Le renouveau du musée archéologique Emile Chénon », *Archeologia*, 602, 2021, p. 60-65.

## Tableaux de fréquentation 2019



Mois	Entrées payantes	Entrées gratuites	Total
janvier	0	3	3
février	12	51	63
mars	12	4	16
avril	38	4	42
mai	68	88	156
juin	150	181	331
juillet	177	117	294
août	197	94	291
septembre	75	75	150
octobre	44	28	72
novembre	126	59	185
décembre	35	2	37
<b>total</b>	<b>934</b>	<b>706</b>	<b>1640</b>

Mois	Individuels	Groupes	Total
janvier	3	0	3
février	22	41	63
mars	16	0	16
avril	30	12	42
mai	124	32	156
juin	134	197	331
juillet	284	10	294
août	234	57	291
septembre	118	32	150
octobre	29	43	72
novembre	32	153	185
décembre	15	22	37
<b>total</b>	<b>1041</b>	<b>599</b>	<b>1640</b>

## Tableaux de fréquentation 2020



Mois	Entrées payantes	Entrées gratuites	Total
janvier	20	0	20
février	22	72	94
mars	23	2	25
avril	0	0	0
mai	0	0	0
juin	0	0	0
juillet	89	23	112
août	140	52	192
septembre	38	4	42
octobre	16	15	31
novembre	0	0	0
décembre	0	0	0
<b>total</b>	<b>348</b>	<b>168</b>	<b>516</b>

Mois	Individuels	Groupes	Total
janvier	0	20	20
février	18	76	94
mars	11	14	25
avril	0	0	0
mai	0	0	0
juin	0	0	0
juillet	92	20	112
août	182	10	192
septembre	42	0	42
octobre	31	0	31
novembre	0	0	0
décembre	0	0	0
<b>total</b>	<b>376</b>	<b>140</b>	<b>516</b>

## Tableaux de fréquentation 2021



Mois	Entrées payantes	Entrées gratuites	Total
janvier	0	0	0
février	0	0	0
mars	0	0	0
avril	0	0	0
mai	6	0	6
juin	26	2	28
juillet	122	74	196
août	224	89	313
septembre	30	249	279
octobre	40	37	77
novembre	40	12	52
décembre	10	0	10
<b>total</b>	<b>498</b>	<b>463</b>	<b>961</b>

Mois	Individuels	Groupes	Total
janvier	0	0	0
février	0	0	0
mars	0	0	0
avril	0	0	0
mai	6	0	6
juin	28	0	28
juillet	148	48	196
août	249	64	313
septembre	259	20	279
octobre	77	0	77
novembre	36	16	52
décembre	10	0	10
<b>total</b>	<b>813</b>	<b>148</b>	<b>961</b>



# Plaquette destinée aux enseignants 2021/2022

**Le musée est ouvert :**  
 Juillet et août tous les jours de 10h à 12h et de 14h à 18h  
 De septembre à juin tous les jours sauf le mardi et le dimanche de 10h à 12h et de 14h à 17h

**Tarifs :**  
 2 € par élève  
 Accompagnateurs gratuits  
 Gratuit pour les scolaires du secteur de Châteaumeillant.




**Venir au musée**

La visite du musée et les ateliers pédagogiques peuvent s'organiser sur une matinée ou une journée. Réservation obligatoire auprès du musée.  
 Pour une simple visite, compter 1h30.

Possibilité de grouper la visite avec l'église Saint-Génès, le musée des vieux métiers et le rempart gaulois.  
 Une salle pédagogique, réservée aux scolaires et pouvant accueillir 30 élèves est mise à disposition dans les locaux du musée.

**Contact service médiation :**  
 C. Boulou et M. Thuillier  
 02.48.61.49.24  
 musee@chateaumeillant.fr  
<http://museechenon.e-monsite.com/>

Musée Emile Chénon  
 10-12 rue de la Victoire  
 18370 CHÂTEAUMEILLANT



## LES ACTIVITÉS PÉDAGOGIQUES DU MUSÉE ÉMILE CHÉNON

Le musée Emile Chénon est construit sur l'oppidum gaulois de Mediolanum.

Plaque tournante du commerce de vin italien, cet oppidum gaulois au cœur du conflit lors de la guerre des Gaules a livré des trésors aujourd'hui exposés au musée.

Afin de susciter l'intérêt des publics les plus divers, la présentation du musée se veut résolument innovante, attractive et interactive pour que sa découverte devienne un plaisir partagé par le plus grand nombre.






## DES VISITES ADAPTÉES AUX CLASSES SCOLAIRES

Le musée Emile Chénon a rouvert ses portes après d'importants travaux en 2015, à la suite de découvertes exceptionnelles sur le chantier archéologique. A cette occasion, une toute nouvelle muséographie a été mise en place en adéquation avec les musées actuels. Elle s'appuie sur les besoins des classes scolaires pour faire du musée un outil indispensable à l'enseignement.

Les visites accompagnées d'un médiateur permettent d'aborder l'histoire de Châteaumeillant antique à travers plusieurs thèmes s'inscrivant directement dans les programmes scolaires. La vie des Gaulois au quotidien, l'artisanat, le commerce, la conquête romaine, la vie gallo-romaine ... sont expliqués de manière ludique et pédagogique.

### Les ateliers pédagogiques

Compter une demi-journée (1h de visite, 1h d'atelier minimum). Créés en partenariat avec l'Académie d'Orléans-Tours, les ateliers pédagogiques proposent différents parcours de visite adaptés à tous les niveaux et basés sur les nouveaux programmes. Pluridisciplinaires, ils permettent aux élèves de devenir acteurs de leur visite.

#### Les ateliers :

- *Crime sur l'oppidum* (à partir du collège) : élucider le mystère de ce crime à l'aide d'indices archéologiques (traduction de la plaque funéraire, étude des objets de la tombe...), proposer des hypothèses, travailler en équipe.
- *Une histoire dont vous êtes le héros* (à partir du CM) : savoir reconnaître et interpréter les sources historiques et scientifiques, mener une réflexion, travailler en équipe.
- *Docu-fiction* (à partir de la primaire) : bien cerner les modes de vie gallois et gallo-romains, continuités et ruptures après la Guerre des Gaules.
- *Les amphores de Châteaumeillant* (à partir du collège) : étudier et relever des informations à travers différents types de documents et de supports, manipuler et analyser des artefacts archéologiques.
- *L'apprenti céramologue* (à partir du collège) : s'initier au métier de céramologue, trier, étudier, dessiner de la céramique.

Une visite de la réserve archéologique de Châteaumeillant peut compléter la visite du musée.

Toutes les ressources sont disponibles au téléchargement <http://museechenon.e-monsite.com/pages/education/ressources-pedagogiques.html>

### Les ateliers de création

Les élèves approfondissent un thème de la culture galloise ou gallo-romaine à travers la fabrication d'objets :

- Lampes à huile (à partir du CM)
- Mosaïques (à partir du CM)
- Tissages (à partir de la maternelle)

### Classe latiniste

- Dossier latiniste : Réservés aux latinistes, ce dossier permet de revoir certaines phases importantes du site de Châteaumeillant en portant une attention plus particulière aux termes latins rencontrés pendant la visite.  
 - *Crime sur l'oppidum*

### Les projets d'éducation artistique et culturelle

Ils peuvent faire l'objet d'un suivi à l'année sur plusieurs séances en classe ou au musée.  
 Exemple de projet : le musée Emile Chénon participe chaque année à l'événement «La classe, l'oeuvre», en partenariat avec le ministère de la culture et le ministère de l'éducation nationale.

**Ludothèque antique à disposition** (marelle, latroncule, senet, jeu d'Ur, pente gramai, ludus duodecim scriptorum)





# Plaquette destinée aux enseignants 2022/2023



## Livrets de visite et petits plus

Nous pouvons vous proposer des livrets de visite :

- Dossier latiniste
- Dossier sur les amphores de Châteaumeillant
- L'histoire dont vous êtes le héros: un archéologue amnésique (livre-jeu pour découvrir le travail d'un archéologue)

Le musée possède aussi des jeux de plateau antiques (marelle, latroncule, senet...).

**N'hésitez pas à nous les demander lors de votre réservation!**

## Infos pratiques

**HORAIRES D'OUVERTURE:**  
Scalaires sur réservation; les écoles peuvent être accueillies du lundi au vendredi de 10h à 12h et de 14h à 17h  
**Fermeture annuelle du 15.12 au 31.01**

**TARIFS SCOLAIRES:**

- Secteur CDC Berry grand sud: GRATUIT
- Hors CDC Berry grand sud: 2€ par élève
- Accompagnateurs gratuits

**CONTACTS ET RÉSERVATION:**  
 Zoé Dauzat et Margaux Thuillier  
 Tel : 02.48.61.49.24  
 Courriel : musee@chateaumeillant.fr

**STATIONNEMENT POUR LES BUS SCOLAIRES:**

- Place du docteur Guyot (à 100m du musée)
- La place du foirail (à 300m du musée)

Musée Emile Chénon  
 10-12 Rue de la Victoire  
 18370 CHATEAUMEILLANT  
 Site : musee.chenon.e-monsite.com

Imprimé par nos soins - ne pas jeter sur la voie publique

Lycée	✓	✓	✓	✓	✓	✗
collège	✓	✓	✓	✓	✓	✗
CM	✓	✓	✓	✓	✓	✗
CP - CE	✓	✗	✗	✗	A partir du CE1	Jusqu'au CP
Classes maternelles	✓	✗	✗	✗	✗	✓
Effectif de plus de 25 élèves	✓	✓	✓	✓	✓	✗
Effectif de moins de 25 élèves (une classe)	✓	✓	✓	✓	✓	✓
Ateliers	T'as du pot!	Crime sur l'oppidum	L'apprenti archéologue: La céramologie	L'apprenti archéologue: L'archéozoologie et archéobotaniste	La monnaie de ta pièce	Petit lutin au jardin

## Le musée Emile Chénon

Châteaumeillant vit sur les vestiges de son passé gaulois et gallo-romain. Le musée Emile Chénon retrace les glorieux moments de son passé antique.

### Les caves à amphores

Au cœur d'un intense commerce de vin avec l'Italie, l'oppidum gaulois de *Mediolanum* présente une collection impressionnante d'amphores qui étaient soigneusement entreposées dans des caves. Ces aménagements exceptionnels soulèvent encore aujourd'hui beaucoup d'interrogations.

### Le passé gaulois

En pleine Guerre des Gaules, la ville s'est retrouvée emportée dans ce conflit entre Gaulois et Romains. Un rempart massif sera construit pour protéger la ville mais un puissant incendie ravagera. Après la victoire romaine, la *Mediolanum* gallo-romaine est surtout connue par ses puits dans lesquels de nombreux objets ont été ensevelis.

### Le trésor de Châteaumeillant

En 2012, la fouille du puits 269 a permis la mise au jour de quelques 5600 objets dont un ilon en bronze de 3,6 kg aux yeux incrustés d'argent.



## Les visites scolaires

Le musée Emile Chénon vous propose des visites libres ou accompagnées qui peuvent être complétées par un atelier. Les visites guidées durent environ 1h.  
**Il est impératif de réserver pour les visites libres, accompagnées et pour les ateliers.**

## Les ateliers



### T'AS DU POT

Après avoir découvert les différentes techniques de la poterie, les enfants pourront se mettre dans la peau d'un potier et décorer une plaque d'argile ou confectionner un pot, une tasse, un bol en terre crue.

Durée: 1h (45min pour le cycle 1)

À partir du cycle 1

Les techniques de poterie seront différentes en fonction du nombre et de l'âge des enfants / Les enfants repartiront avec leur création

### CRIME SUR L'OPPIDUM

Éluidez un crime vieux de 2000 ans! En groupe, relevez les indices archéologiques, traduisez les textes en latin et formulez votre hypothèse.

Durée: 1h

À partir du cycle 3

Adapté aux latinistes



### L'APPRENTI ARCHÉOLOGUE: LA CÉRAMOLOGIE

Découvrez le métier de céramologue en étudiant de véritables tessons: trier, étudier et dessiner. La céramologie n'aura plus de secret pour vous.

Durée: 1h

À partir du cycle 3

Faire l'expérience de l'archéologie

### L'APPRENTI ARCHÉOLOGUE: L'ARCHÉOZOOLOGIE ET L'ARCHÉOBOTANISTE

En groupe, les élèves devront trier, analyser et identifier des restes d'animaux et de végétaux puis en déduire des hypothèses sur l'alimentation et le mode de vie des Gallo-Romains.

Durée: 1h

À partir du cycle 3

Faire l'expérience de l'archéologie



### LA MONNAIE DE TA PIÈCE

A l'aide de reproductions de pièces, les élèves étudieront par groupe des monnaies romaines. Ils pourront ensuite s'essayer à la frappe de monnaie puis, ils créeront le design de leur propre monnaie.

Durée: 1h

À partir du CE1

Les enfants repartiront avec leurs créations

### PETIT LUTIN AU JARDIN

Au travers d'une histoire, les enfants feront l'expérience du jardin grâce à leurs 5 sens. Ils découvriront quelques plantes du jardin et certains animaux et insectes qui le peuplent.

Durée: 45min

Cycle 1 et CP

Possibilité de venir voir le jardin au fil des saisons



### VISITE ET ATELIER SUR MESURE

Une thématique ou une envie particulière? N'hésitez pas à nous contacter. Nous verrons ensemble pour élaborer une visite et/ou un atelier en fonction de vos demandes.

# Livret de visite pour les enfants

## Informations et contacts

Musée Emile Chénon  
10-12 rue de la Victoire  
18370 CHÂTEAUMEILLANT

N° tel. 02.48.61.49.24  
mail : [musee@chateauameillant.fr](mailto:musee@chateauameillant.fr)  
site : [www.musee.chenon.e-monsite.com](http://www.musee.chenon.e-monsite.com)

Horaires :  
de juillet à août : tous les jours de 10h à 12h et de 14h à 18h.  
de septembre à juin : tous les jours sauf le mardi, le dimanche et les jours fériés de 10h à 12h et de 14h à 17h.

Tarifs  
Plein tarif : 4,50 €  
Tarif réduit : 3 € (enfants de plus de 10 ans, étudiants)  
Groupes scolaires : 2 €  
Gratuité (enfants de moins de 10 ans, scolaires du secteur de Châteaumeillant)



page 8

## Je découvre le musée Emile Chénon

### Le cahier du petit visiteur



page 1

## Musée Emile Chénon

### La salle d'accueil

Bienvenue au musée Emile Chénon ! La ville de Châteaumeillant s'appelait *Mediolanum* dans l'Antiquité, ce qui veut dire « la plaine du milieu ». Les hommes vivent ici depuis plus de 2 200 ans ! Et le site est toujours fouillé par les archéologues chaque année.

Que représente la photo derrière les amphores dans la salle d'accueil ?

Le site de fouilles  Un chantier de construction  Un potager

### La salle de l'histoire des recherches

Voici la représentation d'un chantier de fouilles.  
Y a-t-il des objets que tu reconnais utiles à l'archéologie ?



De nombreux archéologues ont travaillé à Châteaumeillant depuis la fin du XIXe siècle.

Quel est le nom des trois archéologues principaux ?

\_\_\_\_\_

Le cahier du petit visiteur

page 2

## Musée Emile Chénon

### La salle gallo-romaine

Après que Jules César ait conquis la Gaule, les Romains sont venus s'y installer. On a appelé leurs descendants les Gallo-romains.

Les Romains sont arrivés à Châteaumeillant avec leurs techniques. Regarde la céramique de cette époque. Elle est bien différente de celle que tu as vue tout à l'heure. Sur certaines d'entre elles, on trouve le nom de leur propriétaire. Ce sont des graffitis.

Quels noms peux-tu lire ?

\_\_\_\_\_

Beaucoup de puits ont été trouvés à Châteaumeillant.

A quoi servaient-ils ?

A puiser de l'eau  A enterrer les morts

A jeter les déchets  A faire des réserves de grains

Dans la grande vitrine, on trouve de beaux objets en bronze.

Qui est le personnage représenté sur la serrure ? Comment le sait-on ?

\_\_\_\_\_

### Le savais-tu ?

Les objets découverts dans les puits étaient jetés pour rendre hommage aux dieux avant de les reboucher.



Le cahier du petit visiteur

page 7



### La salle de l'oppidum

Le rempart le plus ancien de *Mediolanum* s'appelait le *murus gallicus*. Il servait à délimiter la ville.

Regarde bien la maquette

Le *murus gallicus* est constitué de (3 réponses) :

- Terre tassée  Mur de pierre  Paille   
Poutres de bois  Ciment  Béton



#### Le savais-tu ?

La guerre des Gaules est l'invasion de la Gaule par Jules César et ses troupes (58-52 avant J.-C.) César lui-même est peut-être passé à Châteaumeillant !



Quand la guerre des Gaules éclate, les habitants de *Mediolanum* construisent un nouveau rempart en terre. On l'appelle le rempart massif.

Regarde bien la maquette

Le rempart massif est construit par-dessus le premier rempart

- Vrai  Faux

### L'habitat gaulois

Les Gaulois vénéraient leurs ancêtres héroïques. La statue que tu vois représente un de ces personnages.

Qu'a-t-il autour du cou ?

Comment s'appelle cet objet ?

Que représente la petite sculpture à droite ?



Les Gaulois construisaient des maisons en terre, en bois et en paille. Au milieu de la pièce principale se trouvait un feu au-dessus duquel on accrochait un chaudron.

A l'aide de la clé, essaie d'ouvrir la serrure de la porte de la maison gauloise.

#### Le savais-tu ?

Une fibule était une sorte de broche qui servait à attacher les vêtements. Le décor des fibules évoluait en fonction de la mode du moment !

Dans la vitrine des bijoux, retrouve les 3 fibules et relève leur numéro !

### La salle de l'artisanat

Les Gaulois n'allaient pas acheter leur pain à la boulangerie ! Chaque famille avait sa propre meule qui lui permettait de mouler le blé pour faire du pain.

Comment s'appelle la carrière d'où proviennent les meules trouvées à Châteaumeillant ?

La monnaie des Gaulois pouvait être en or, en argent ou en bronze.

Dans la vitrine, trouve l'unique monnaie en or du musée. Comment s'appelle-t-elle ?

- Statère  Denier  Potin  Centime

Les tenues des Gaulois étaient très colorées. Regarde les tissus contre le mur : ils ont été faits par des archéologues avec les mêmes techniques que celles des Gaulois.

Trouve dans la vitrine l'objet qui servait à tondre les moutons. Comment l'appelle-t-on ?

#### Le savais-tu ?

Les pesons étaient des objets en terre cuite qui servaient à tendre les fils du métier à tisser.

### La cave aux amphores

De nombreuses amphores ont été retrouvées dans des caves creusées dans la terre. Les habitants les trouvaient directement dans leur jardin en faisant le potager.

Près de 600 amphores ont été trouvées à Châteaumeillant, mais elles n'étaient pas fabriquées en Gaule ...

D'où proviennent les amphores des caves de Châteaumeillant ?

Que contiennent-elles ?

Combien de bouteilles de vin pouvaient-elles contenir ?

Les amphores étaient quelquefois réemployées

- En nasse  En cruche pour la table  En vase   
En poinçon  En jarre à grains  (plusieurs réponses)

#### Le savais-tu ?

Une amphore pleine équivalait à un esclave ou deux suivant le cours du jour !



# Dépliant du musée

## Un site archéologique en cours d'étude

En 2001, Sophie Krausz, archéologue protohistorienne, reprend les fouilles de l'oppidum de Châteaumeillant. Le rempart, un quartier d'habitation et ses puits sont mis au jour. Le site et le mobilier archéologique sont en cours d'étude par l'archéologue et son équipe de recherche.



*Ongoing archeological investigations*  
In 2001, the archaeologist, Sophie Krausz, resumed excavation on the oppidum in Châteaumeillant. The rampart, a neighborhood and its wells are uncovered. The site and the archaeological material discovered are being studied by the archaeologist and her research team.



## Musée Emile CHÉNON

10.12 Rue de la Victoire  
18370 CHÂTEAUMEILLANT  
tel : 02.48.61.49.24

Courriel : [musee@chateaumeillant.fr](mailto:musee@chateaumeillant.fr)  
Site : [musee.chenon.e-monsite.com](http://musee.chenon.e-monsite.com)

## Horaires

- du 01.07 au 31.08 : ouvert tous les jours de 10h à 12h et de 14h à 18h
  - du 01.09 au 30.06 : fermé le mardi, le dimanche et les jours fériés. Ouvert les autres jours de 10h à 12h et de 14h à 17h
- Fermeture annuelle du 15.12 au 31.01.

## Tarifs

- Plein tarif : 4,50 €
- Tarif réduit : 3 € (enfants de plus de 10 ans, étudiants)
- Groupes scolaires : 2 €
- Gratuité (enfants de moins de 10 ans, scolaires du secteur de Châteaumeillant et de la CDC BGS)
- Pass annuel : 12 €

Le musée propose des ateliers pédagogiques pour les scolaires, des visites à thème et des activités estivales.



## Musée archéologique Émile CHÉNON



## CHÂTEAUMEILLANT



Crédit photos : Musée Emile Chénon, S. Krausz, Mairie de Châteaumeillant



### Un musée moderne et pédagogique

La muséographie intègre les outils d'aujourd'hui. Des tablettes tactiles, des maquettes interactives, une salle de projection vidéo entre autres permettent d'appréhender l'histoire antique de Châteaumeillant à l'aide des technologies actuelles.



### UK A modern and educational museum

The museography makes use of modern technology, including touchscreen tablets, interactive models and a projection room which allows visitors to discover the ancient history of Châteaumeillant



### Les trésors des puits à eau gallo-romains de Châteaumeillant

En 2012, la fouille d'un puits (appelé puits 269 sur le site de fouilles) a permis la mise au jour de quelques 5600 objets dont 4 pièces d'exception. Parmi eux, un lion en bronze de 3,6 kg aux yeux incrustés d'argent, une serrure à l'effigie d'Hercule vêtu de la toison du lion de Némée, un bec verseur à tête de cheval et une oenochoé provenant de Pompéi.



### UK UK Châteaumeillant's Gallo-Roman water wells and their treasures

In 2012, the excavations of a water well (named Well 269 on the site) uncovered some 5600 objects of which 4 were exceptional finds: a bronze lion weighing 3.6kg with silver-encrusted eyes, a lock with the effigy of Hercules dressed with the hide of the Nemean lion, a horsehead spout and an oenochoe (amphora) originally from Pompeii.

### Petite histoire antique de Châteaumeillant

Site gaulois occupé dès la fin du III<sup>e</sup> siècle av. J.-C. et ceinturé par un rempart un siècle plus tard, la ville a fait l'objet d'un intense commerce avec l'Italie d'où elle faisait venir quantité d'amphores. Une fois vides, celles-ci étaient entreposées dans des caves. Au milieu du I<sup>er</sup> siècle av. J.-C., pendant la guerre des Gaules, la ville semble avoir été incendiée sur les ordres de Vercingétorix, pratiquant la politique de la terre brûlée. La période gallo-romaine est surtout connue par ses nombreux puits à eau qui renferment un grand nombre d'objets dont certains étaient probablement dédiés aux dieux.



### UK

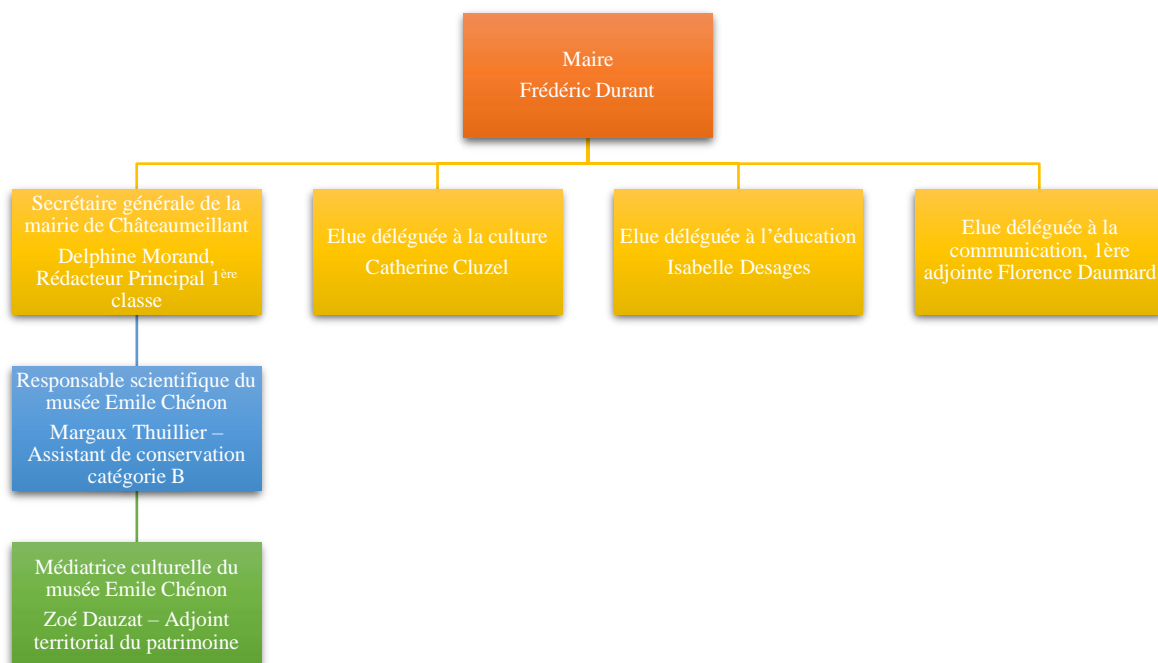
### Ancient anecdote about Châteaumeillant

A Gallic site occupied from the end of the 3<sup>rd</sup> century BC and surrounded by ramparts one century later, the city was at the heart of a thriving commercial enterprise with Italy, where a considerable number of amphorae were coming from. Once empty, they were stored in cellars. By the middle of the 1<sup>st</sup> century BC, the town was burnt down on Vercingetorix' orders, using the strategy of scorched earth. The Gallo-Roman period in particular has left behind a rich heritage of numerous water wells which hold a great number of artefacts which were probably dedicated to the gods.

FIGURE 1 ORGANIGRAMME FONCTIONNEL



# Organigramme fonctionnel



## Plan de conservation 2022

Risques	Actions réalisées	Actions prévisionnelles	Moyens humains	Formation du personnel	Calendrier	Coût prévisionnel
<b>Bâtiment (salles d'exposition et réserves)</b>						
Climat général	Contrôle du climat des salles d'exposition et réserves	Etude en conservation préventive (C2RMF)	En interne, C2RMF	Formations prévues : la conservation des objets archéologiques (CNFPT, 2022), la conservation préventive dans un musée (CNFPT, 2024)	Contrôle quotidien. Etude en conservation préventive 2023	
Humidité	Achat de déshumidificateurs (2022, 2023); Contrôle régulier et changement du prosorb dans les vitrines	Procéder à la maintenance des appareils; Changement du prosorb	En interne		Contrôle quotidien et/ou hebdomadaire selon les besoins.	Achat de matériels (déshumidificateur, 2023, budget investissement; contrôleur HR/température, 2023: budget de fonctionnement)
Maintenance	Débouchage évacuation des eaux de pluie, gouttières..		Service technique		Tous les ans	
Entretien	Le sol des espaces est régulièrement lavé et dépoussiéré		Service technique et en interne pour les réserves	Agents sensibilisés à l'entretien des espaces	Deux fois par semaine pour les salles d'exposition; Deux fois par an pour les réserves	
<b>Collections</b>						
Poussière	Campagne de dépoussiérage des collections, nettoyage des vitrines, remplacement des emballages si nécessaire		Interne		Une fois par an lors de la fermeture du musée et nettoyage des vitrines	Si achat de matériel nécessaire (sur le budget de fonctionnement conservation de 300 à 600€ par an)
Nuisibles	Surveillance/contrôle		Interne			
Vol/dégradation /autres risques		Elaboration du Plan de sauvegarde des biens culturels	Interne, SDIS, service technique	Formation prévue en 2023 : sûreté et sécurité des biens et des personnes	2023	

## Programmation été 2022

# ATELIERS ESTIVAUX 2022

Musée Emile Chénon  
Châteaumeillant

## ATELIERS

A 14H30 | 5€ | SUR INSCRIPTION

**Mercredi 13 Juillet**

### DE FIL EN FIBULE

A partir de 7 ans | durée: 1h30

Apprends à tisser à la façon des Gallo-romains. Tisse un petit sac ou un bracelet et fabrique une fibule

**Jeudi 21 Juillet**

### MES PREMIERS JEUX ANTIQUES

A partir de 5 ans | durée: 1h

A partir d'argile réalise un plateau de jeu de Marelle, des pions et des dès

**Jeudi 28 Juillet**

### SIFFLET EN S'AMUSANT

A partir de 7 ans | durée: 1h30

Viens créer un sifflet en forme d'oiseau comme les enfants gallo-romains

**Jeudi 4 août**

### LA MOSAÏQUE C'EST FANTASTIQUE

A partir de 7 ans | durée: 2h30

Réalise une mosaïque romaine

**Jeudi 11 août**

### LE MUSÉE FAIT SON CINÉMA

A partir de 7 ans | durée: 1h30

Donne vie aux objets du musée en créant un zootrope, l'ancêtre du dessin animé

**Jeudi 18 août**

### MES PREMIERS JEUX ANTIQUES

A partir de 5 ans | durée: 1h

A partir d'argile réalise un plateau de jeu de Marelle, des pions et des dès

**Jeudi 25 août**

### SIFFLET EN S'AMUSANT

A partir de 7 ans | durée: 1h30

Viens créer un sifflet en forme d'oiseau comme les enfants gallo-romains

**Les accompagnateurs sont les bienvenus!**

## ANIMATIONS GRATUITES

**Mercredi 20 juillet et mercredi 17 août**

### LECTURE AU JARDIN

en partenariat avec la Bibliothèque de Châteaumeillant

14h-18h

Venez profiter du jardin du musée. Des jeux antiques et des livres seront à votre disposition. A 16h30 nous vous donnons rendez-vous pour une lecture contée autour d'histoires mythologiques. Un goûter offert par le musée clôturera cette journée.

**tous les jours sauf les jeudis**

**LUDOTHÈQUE ANTIQUE**

# Budget prévisionnel 2023 - 2025

## BUDGET PREVISIONNEL DE FONCTIONNEMENT MUSEE: 2023 - 2025

	2023	2024	2025	TOTAL
Conservation	300	600	600	1500
Médiation	500	800	800	2100
Exposition	1100	800	800	2700
Interventions (la classe, l'œuvre et autres)	600	800	800	2200
Communication	600	600	600	1800
<b>TOTAL</b>	<b>3100</b>	<b>3600</b>	<b>3600</b>	<b>10300</b>

## BUDGET PREVISIONNEL D'INVESTISSEMENT MUSEE : 2023 - 2025

Compte	Détails	Depenses				Recettes				Détails des subventions possibles
		2023	2024	2025	Sous-total	2023	2024	2025	Sous-total 2	
Conservation/Restauration	Collections	2000	2000	2000	6000	1200	1200	1200	3000	Subvention DRAC (60%)
	Archives	0	3 500	0	3500	0	2100	0	2100	Subvention Archives (60%)
Valorisation	Musée (expositions, accessibilité, numérique)	700	4000* + 500	1500** + 800	7500	0	2000	900	2900	* appel à projet "Nouveaux usages du numérique", subvention DRAC (50 à 70%); ** Projet culture et santé (subvention DRAC et ARS 60%)
	Jardin	500	0	0	500	0	0	0	0	
	Numérisation	500	0	0	500	0	0	0	0	
<b>TOTAL</b>		<b>3700</b>	<b>10000</b>	<b>4300</b>	<b>18000</b>	<b>1200</b>	<b>5300</b>	<b>2100</b>	<b>8600</b>	
<b>Total à la charge de la commune</b>		<b>2500</b>	<b>4700</b>	<b>2200</b>	<b>9400</b>					

# Axes de travail

## AXE 1

### CONSERVER, VALORISER LES COLLECTIONS

#### OBJECTIFS

- Achever le récolement décennal
- Réaliser la restauration des collections qui le nécessitent
- Poursuivre et améliorer les conditions permettant un bon état de conservation
- Mise en conformité des collections
- Elaborer le plan de sauvegarde des biens culturels
- Valoriser les collections

#### ACTION 1 : ACHEVER LE RECOLEMENT DECENNAL

**Comment ?** Organisation des dernières campagnes de récolement (2022, 2023). Réalisation en interne.

#### ACTION 2 : CONSERVER, RESTAURER

**Comment ?** Restauration en fonction de l'étude de l'état des œuvres suite au récolement (passage en CSR); Mission C2RMF gestion climatique ; Plan de conservation à suivre ; Achat de matériel (prosorb, enregistreurs température/HR...) auprès d'entreprises spécialisées en mobiliers standards de musée.

**Combien ?** 2000€/an d'investissement (subvention possible de la DRAC pour les restaurations) ; 300 € à 600€/an budget de fonctionnement



### **ACTION 3 : ENRICHIR LES COLLECTIONS**

**Comment ?** Convention de dépôt à réaliser avec le SRA (2023) ; Passage en commission scientifique régionale d'acquisition (2024) ; Renouvellement du dépôt du seau gallo-romain (2025). – *Travail à réaliser en concertation avec la DRAC, le SRA, le Service des Musées de France, la Société d'Archéologie et d'Histoire du Berry.*

### **ACTION 4 : MISE EN CONFORMITE DES COLLECTIONS**

**Comment ?** Réflexion sur la liste d'étude (2024, en interne) ; isoler les objets inscrits à l'inventaire du musée (2025, *aide logistique du service technique de la commune*).

### **ACTION 5 : SURETE/SECURITE**

**Comment ?** Réaliser le plan de sauvegarde des biens culturels (2023). *En collaboration avec : SDIS, service technique de la commune, assistants de sécurité de la commune.*

### **ACTION 6 : VALORISER LES COLLECTIONS**

**Comment ?** La numérisation des biens (prise de photographies en interne, matériel déjà acquis en 2022) et alimentation de la base Joconde (en interne et soutien de MCVL); Valorisation des collections (expositions). *En collaboration avec : DRAC, MCVL, chercheurs (selon les thématiques des expositions)*

Phase 1 (2022-2024) : numérisation des objets en salle ; valorisation des collections grâce à l'appel à Projet « Nouveaux usages du numériques » (2024) ; expositions dossiers

Phase 2 (2025-2026) : numérisation des objets en réserve, expositions dossiers, ludification du parcours des objets anciens.

**Combien ?** Budget total des expositions dossiers, La classe, l'œuvre... (600 à 1100€ selon les projets/an). Projet numérisation 3D (4000€, 2024, subvention possible, « Nouveaux usages du numériques » (50 à 70%))

*Action connexe : participer à la recherche scientifique, voir p.29*

## AXE 2

### FAIRE RAYONNER LE MUSEE AUPRES DES SCIENTIFIQUES

#### OBJECTIFS

- Participer à la recherche scientifique
- Accueillir davantage de chercheurs et étudiants
- Développer le rayonnement du musée auprès des scientifiques

#### ACTION 1 : Participer à la recherche scientifique

**Comment ?** Participation aux publications concernant le site archéologique, rédaction d'articles par le responsable scientifique (2022-2026) - *En collaboration avec : Université Paris 1 – UMR 7041 (Sophie Krausz et son équipe)*

#### ACTION 2 : Rendre accessible les archives et la bibliothèque

**Comment ?** Catalogage et conservation du fonds documentaire (2023-2024), aménagement de la bibliothèque (2025) - *Ressources internes, stagiaires, intégration au réseau Archives en Musée (2022).*

**Combien ?** 3500 € en 2024, subvention Archives (60%)

#### ACTION 3 : Améliorer les conditions d'accueil et de travail

**Comment ?** Réaménager le bureau de recherche (tables de travail, chaises de bureau, éclairage...). 2023-2024.

**Combien ?** 1500/2000 € (appel à du mécénat en nature, 2023)

#### ACTION 4 : Encourager l'accueil des étudiants

**Comment ?** Proposer des stages aux Ecoles et Universités, logement fourni par la municipalité - *Universités et Ecoles : politique culturelle, étude des publics, communication, archivage, histoire/archéologie, muséographie.*

*Action connexe : alimenter la base Joconde, voir, p.28*

## AXE 3

### POUR UN MUSEE PLUS INCLUSIF ET DYNAMIQUE

#### OBJECTIFS

- Amélioration des conditions d'accueil des publics handicapés
- Accroître et diversifier la fréquentation par les publics
- Permettre à tous l'accès à la culture
- Renouveler l'offre de médiation
- Rendre le musée visible régionalement et nationalement

#### ACTION 1 : Accessibilité des œuvres

**Comment ?** Hors les murs (structures de santé), document FALC, parcours enfant - *Partenaires : EHPAD (18, 36, 03), ADAPEI*

**Phase 1** (2023-2024) : Hors les murs en EHPAD, validation du document FALC (*avec ADAPEI 45*), parcours enfant (conception en interne, réalisation/impression en externe ; 2024/2025)

**Phase 2** (2025-2026) : Réflexion et mise en œuvre d'un projet ARS/DRAC (*collaboration EHPAD de Châteaumeillant*)

**Combien ?** Relecture dossier FALC (200 €) parcours enfant (500€), Appel à projet Culture et Santé, subvention 60% (2025/2026)

#### ACTION 2 : Recherche de nouveaux publics

**Comment ?** Nouveaux tarifs, partenariat tarifaire, partenariat avec structures sociales. *Partenaires : musées (18, 36, 03), missions locales.*

**Phase 1** (2022/2023) Nouveaux tarifs (personnes handicapées, demandeurs d'emploi, RSA) et partenariat tarifaire (*Musée de Chassignolles, Montluçon, Guéret...*)

**Phase 2** (2024/2025) : Partenariat avec structures sociales (*missions locales Cher Sud, centres sociaux*)

*Action connexe : voir action 1*

### **ACTION 3 : Enrichir l'offre culturelle et pédagogique du musée**

**Comment ?** Diversifier et renouveler les activités pour tous les âges, poursuivre accueil du public scolaire, enquête auprès des adolescents, renouveler les temps forts – *Partenaires : Education nationale (conseils), RAM (partenariat), INRAP (prêt d'expositions), Réseaux professionnels CSTI Centre Val-de-Loire (conseils)*

**Combien ?** Budget fonctionnement musée (1000/1200 € selon années : matériel et intervenant) ; expositions JEA/INRAP 2024-2026 (assurance et transport).

### **ACTION 4 : Nouvelles stratégies de communication pour une meilleure visibilité**

**Comment ?** Charte éditoriale des réseaux sociaux (en interne 2023) ; création d'un nouveau site internet et d'une identité visuelle (2023, *Big Berry*)

**Combien ?** Devis en cours. Budget communication mairie.

## AXE 4

### AFFIRMER LE MUSEE DANS SON ENVIRONNEMENT

#### OBJECTIFS

- Gagner en fréquentation
- Valoriser le jardin
- Améliorer la visibilité du musée au sein de la trame viaire de la commune, aux abords comme à l'intérieur
- Renforcer les partenariats

#### ACTION 1 : Lier le musée et son jardin

**Comment ?** : Créer une visite scolaire et un carnet de visite du jardin (collaboration avec CPIE Brenne-Berry, conseils et partenaire sur le projet CREEDD), 2023. Conception graphique et impression en interne.

**Combien ?** Investissement de 700€ en 2023 pour l'aménagement du jardin, entretien du jardin par société privée (Desabres paysagiste) : budget mairie.

#### ACTION 2 : La place du musée dans la ville : la signalétique

**Comment ?** Nouveaux panneaux directionnels en ville et le long de l'autoroute.

**Combien ?** Inscription du budget dans le cadre du Programme Petite Ville de Demain.

#### ACTION 3 : Le musée et son réseau

**Comment ?** Multiplier les réseaux professionnels (AM, RAM, CSTI), collaboration avec associations culturelles (conventions, expositions) - *Partenaires : Atelier Correspondances, Calam & Art.*

**Combien ?** Utilisation du matériel d'exposition des associations et du musée.

## AXE 5 RESSOURCES HUMAINES ET FINANCIERES

### OBJECTIFS

- Etoffer l'équipe du musée pour répondre aux missions du musée
- Développer les connaissances et perfectionner les pratiques de l'équipe
- Diversifier les ressources financières pour mettre en œuvre les objectifs du PSC

### ACTION 1 : Pérenniser et développer les emplois

**Comment ?** Recruter un saisonnier pour l'été, un vacataire pour le reste de l'année en cas de besoin, service civique en cas de projet d'envergure.

### ACTION 2 : Se former tout au long de la carrière

**Comment ?** Participer à des formations réalisées par le CNFPT, MCVL. Formations possibles par le MOOC.

### ACTION 3 : Diversifier les ressources financières

**Comment ?** Augmenter le budget annuel du musée. Solliciter des subventions (DRAC, département...). Proposer des dossiers à des appels à projets (DRAC, Etat, département...). Mettre en place du mécénat en nature (2023). Diversifier les ventes de la boutique. Elargir l'offre tarifaire du musée (2022/2023).